

Développement d'applications Web avec java

TP1 Seulement des servlets

Votre container : tomcat

- C:/ProgramFiles/ApacheSoftwareFoundation

_ Editez le fichier server.xml du répertoire conf. Ce fichier contient un certain nombre de paramètres de configuration dont :

– le numéro de port utilisé pour envoyer le message d'arrêt au serveur :

<Server port='8005' shutdown=...>

– le numéro de port écouté pour les requêtes http :

<Connector port='8085' ...

_ Modifiez ces deux numéros de ports.

_ Complétez le fichier tomcat-user.xml

```
<?xml version='1.0' encoding='utf-8'?>
<tomcat-users>
<role rolename="manager"/>
<role rolename="standard"/>
<user username="admin" password="admin" roles="standard,manager"/>
</tomcat-users>
```

_ Allez dans le répertoire bin. Le serveur est lancé grâce au script startup.sh. Il est arrêté par le script shutdown.sh. Ou bien le service windows Tomcat.

La version de java

- Sous **MD-DOS** : java -version ?

```
goelette:~ christine$ java -version  
java version "1.6.0_15"  
Java(TM) SE Runtime Environment (build 1.6.0_15-b03-226)
```

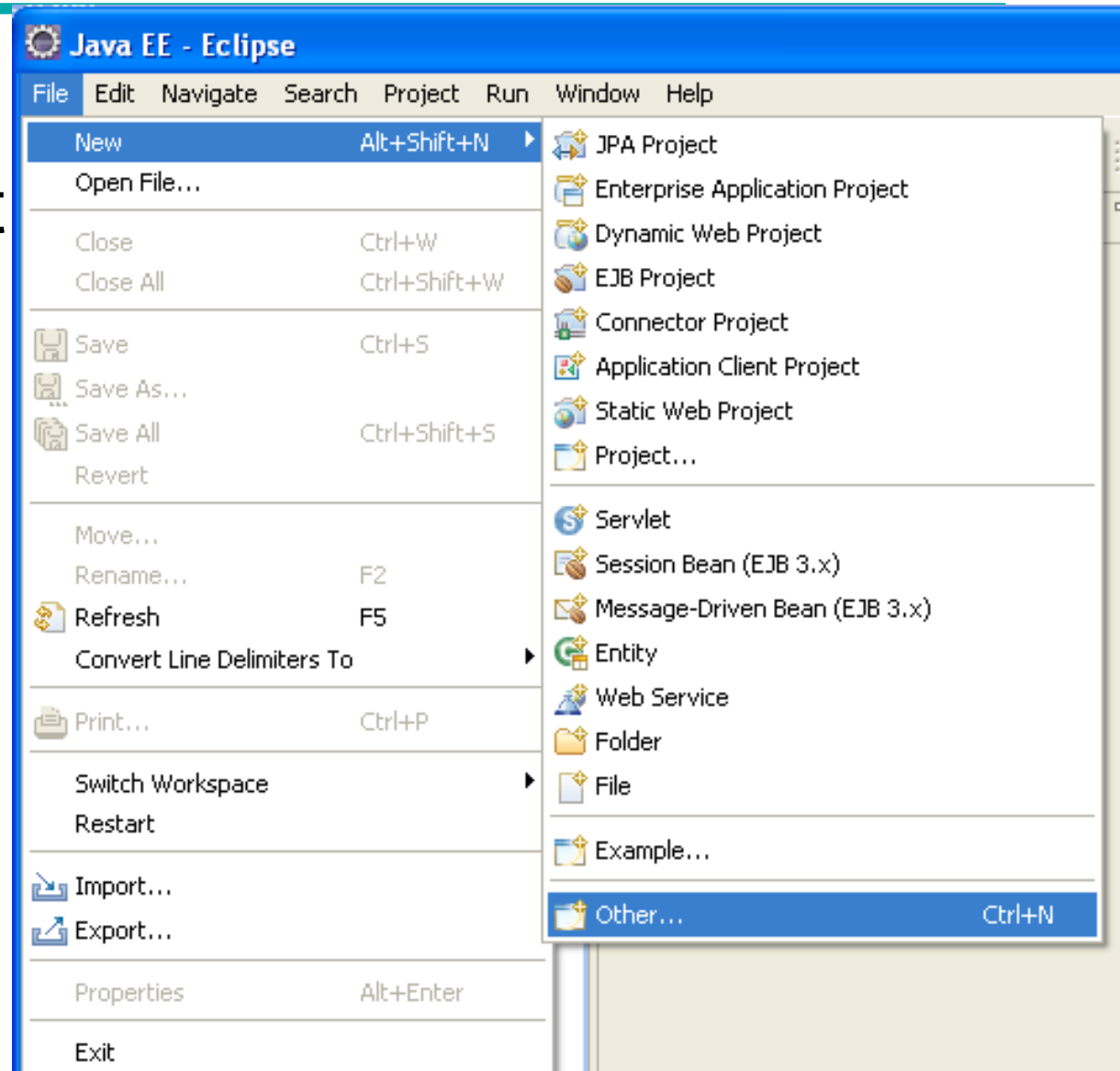
- Si c'est un JRE (java runtime), il ne pourra pas compiler. Il ne sert qu'à exécuter des programmes java.
- Si c'est un JDK, (Java software Development Kit), vous pourrez compiler avec.
- Sur votre répertoire C:/ProgramFiles/Java vous avez 2 répertoires : jre et jdk1.6. Il faut configurer eclipse pour utiliser le jdk1.6

Importer le squelette du projet

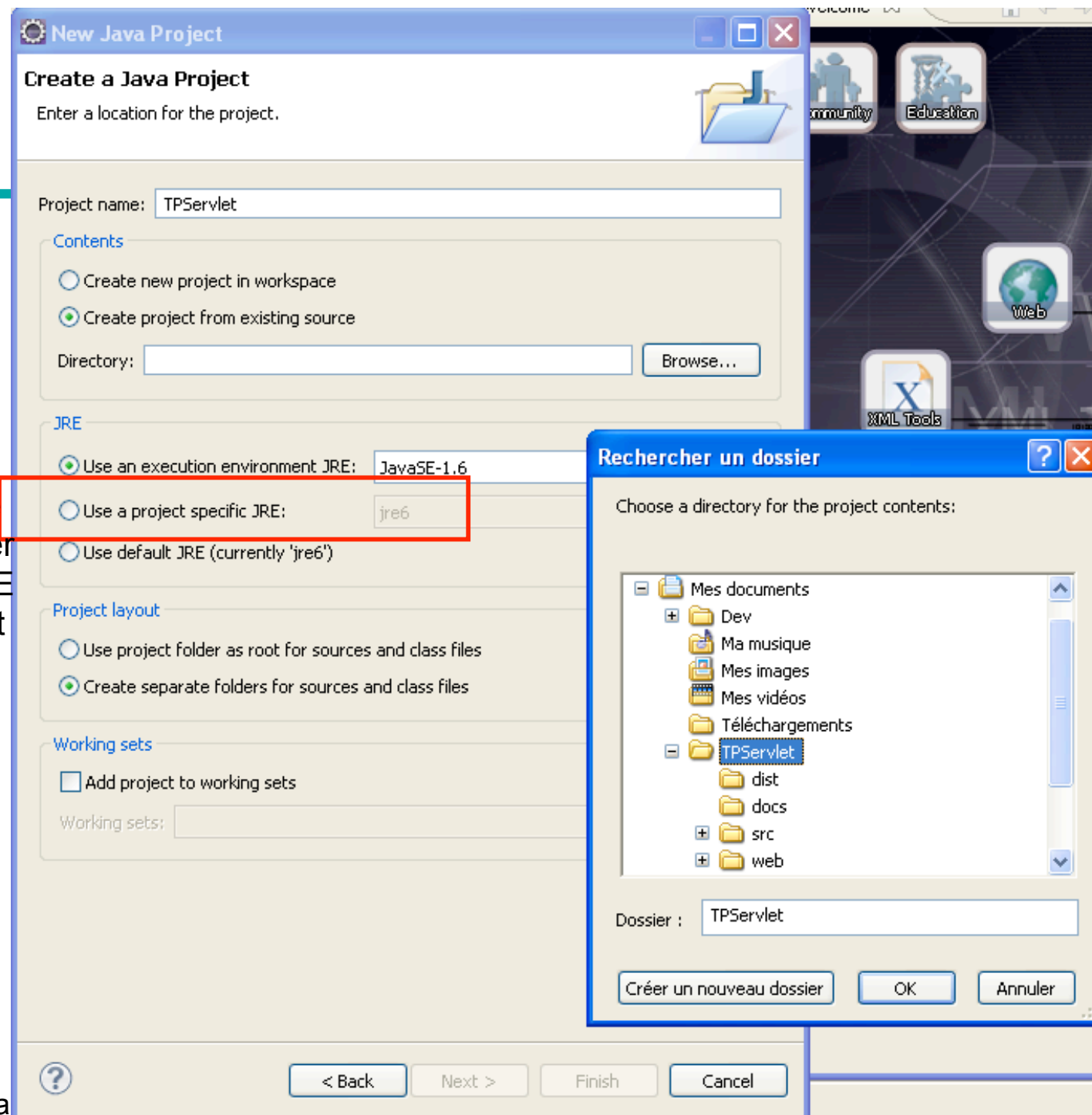
- Lancer eclipse (celui qui est dans C:/Java/eclipse) : c'est la version GALILEO
- Prendre un workspace sous Z:/ (votre home directory)
- Et suivre la procédure suivante :
 - Copier TPServlet dans votre home directory (dans un répertoire **qui vous appartient, et dans lequel vous allez conserver vos sources** : mais pas votre clé USB)
 - Créer un projet Java par import de source

Import de source

- File
- New project
- Other



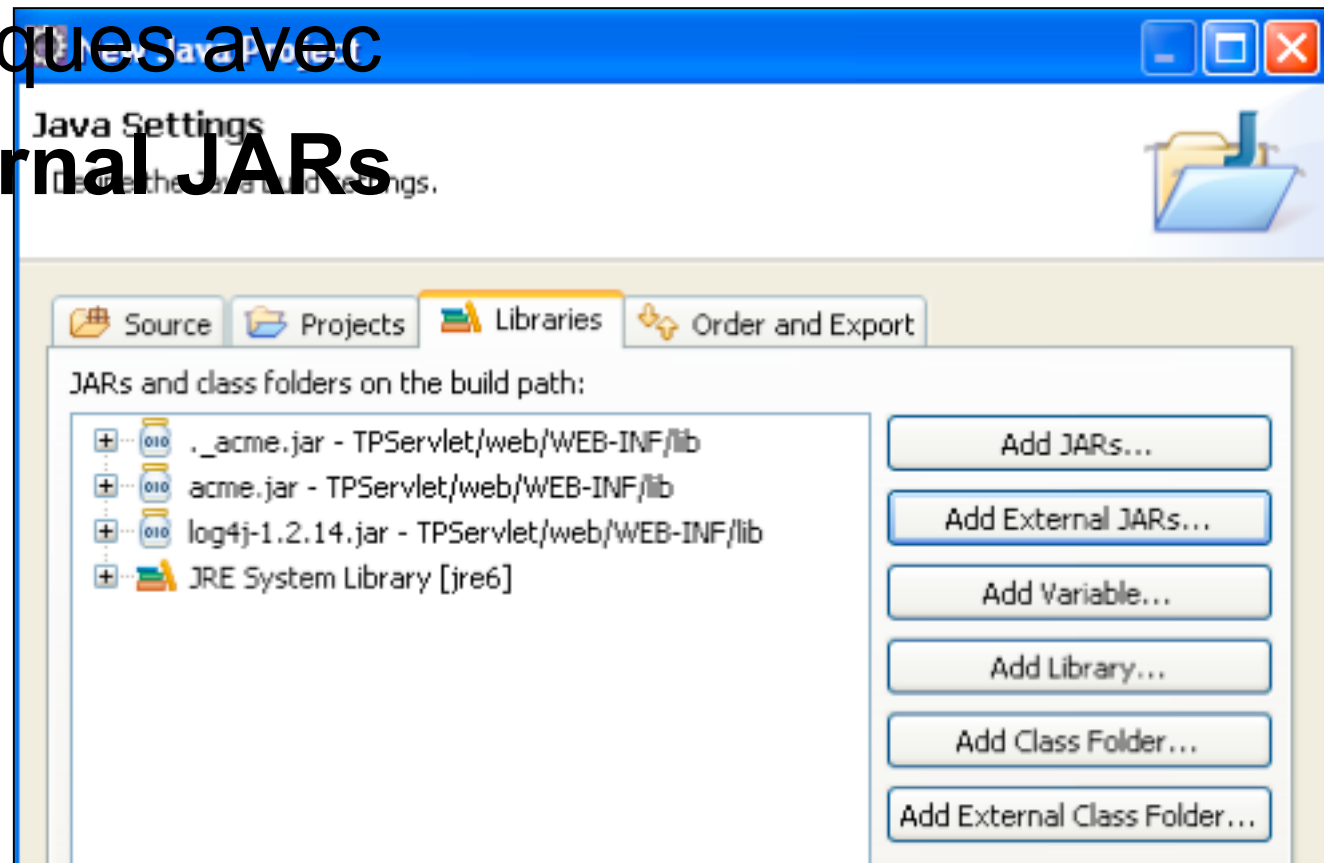
Il faudra ensuite
ajouter et pointer
sur un autre JRE
que celui qui est
par défaut le
votre (jre)



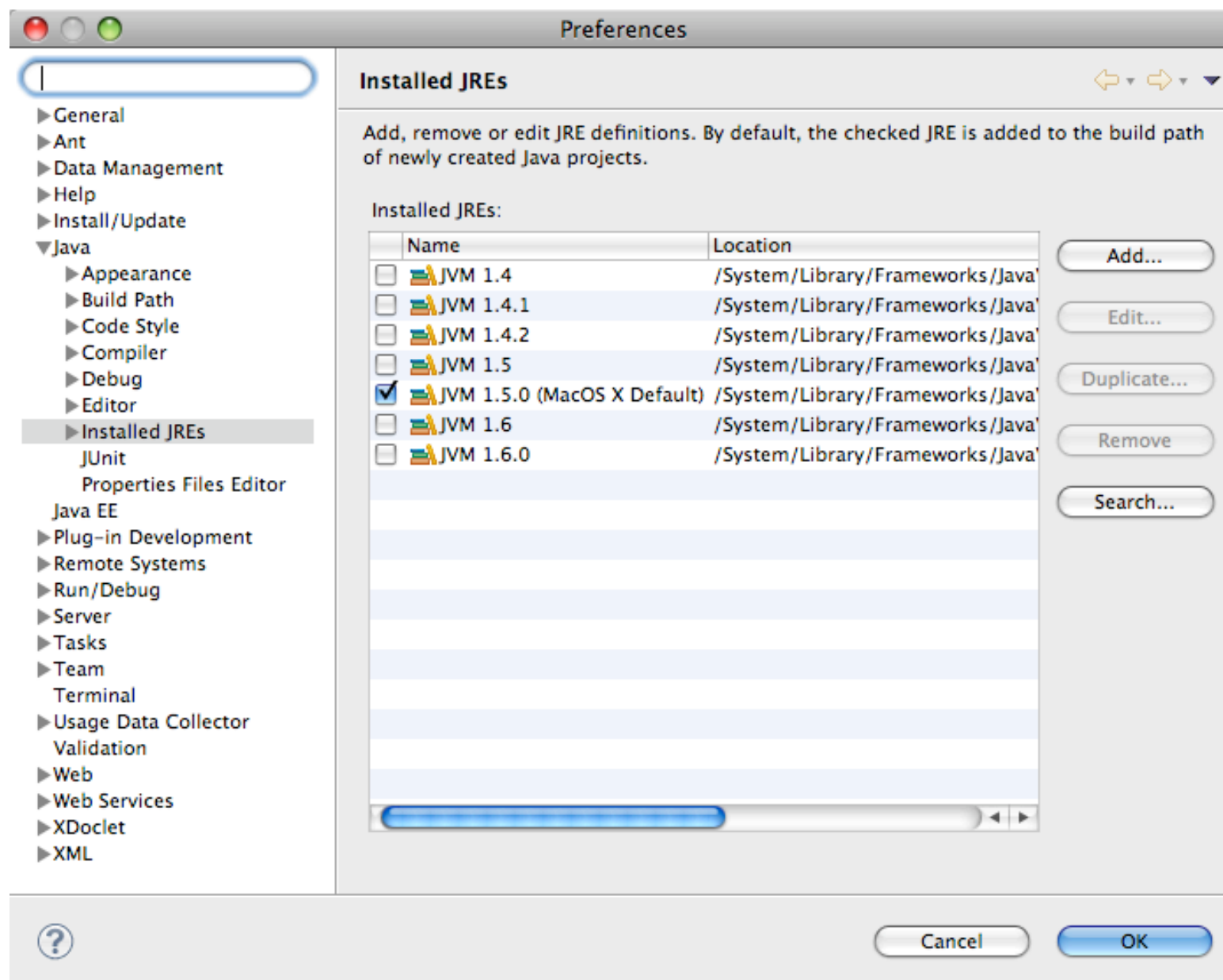
Configurer le classpath du projet

- `tomcat.home` =
C:/ProgramFiles/ApacheSoftwareFoundation/Tomcat6
- Dans `tomcat.home/libs`, importer toutes les bibliothèques avec

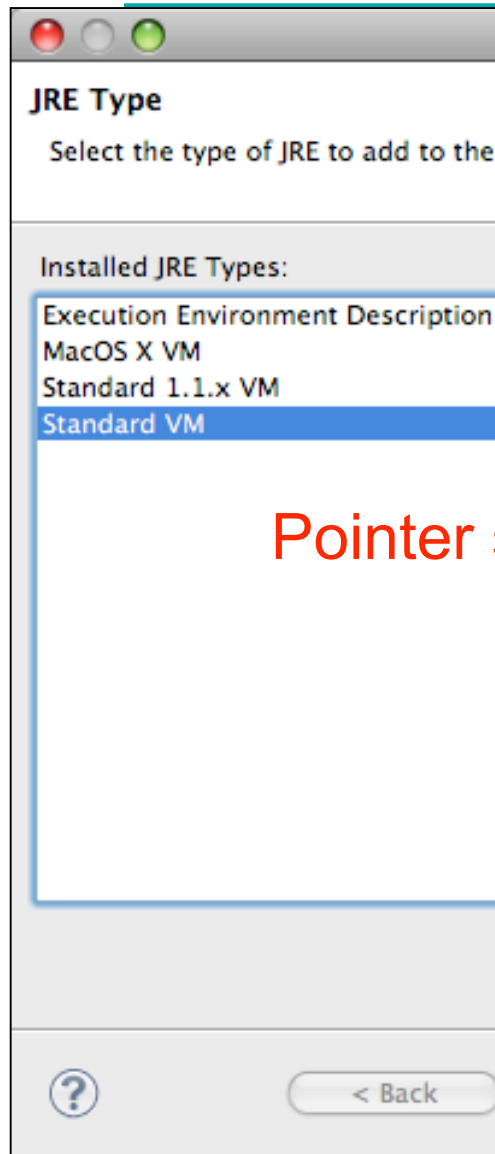
Add External JARs



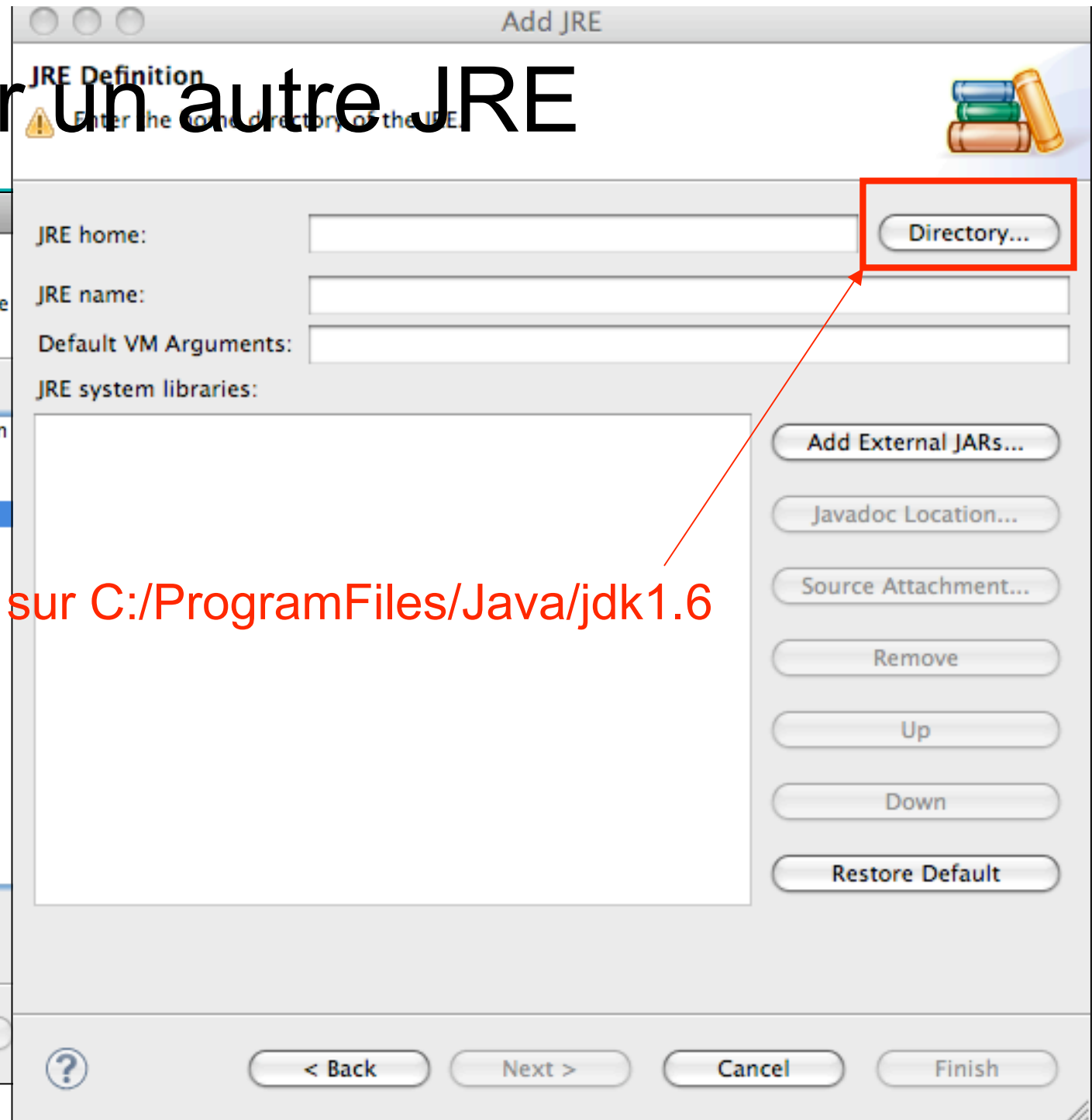
Lister JRE



Ajouter un autre JRE

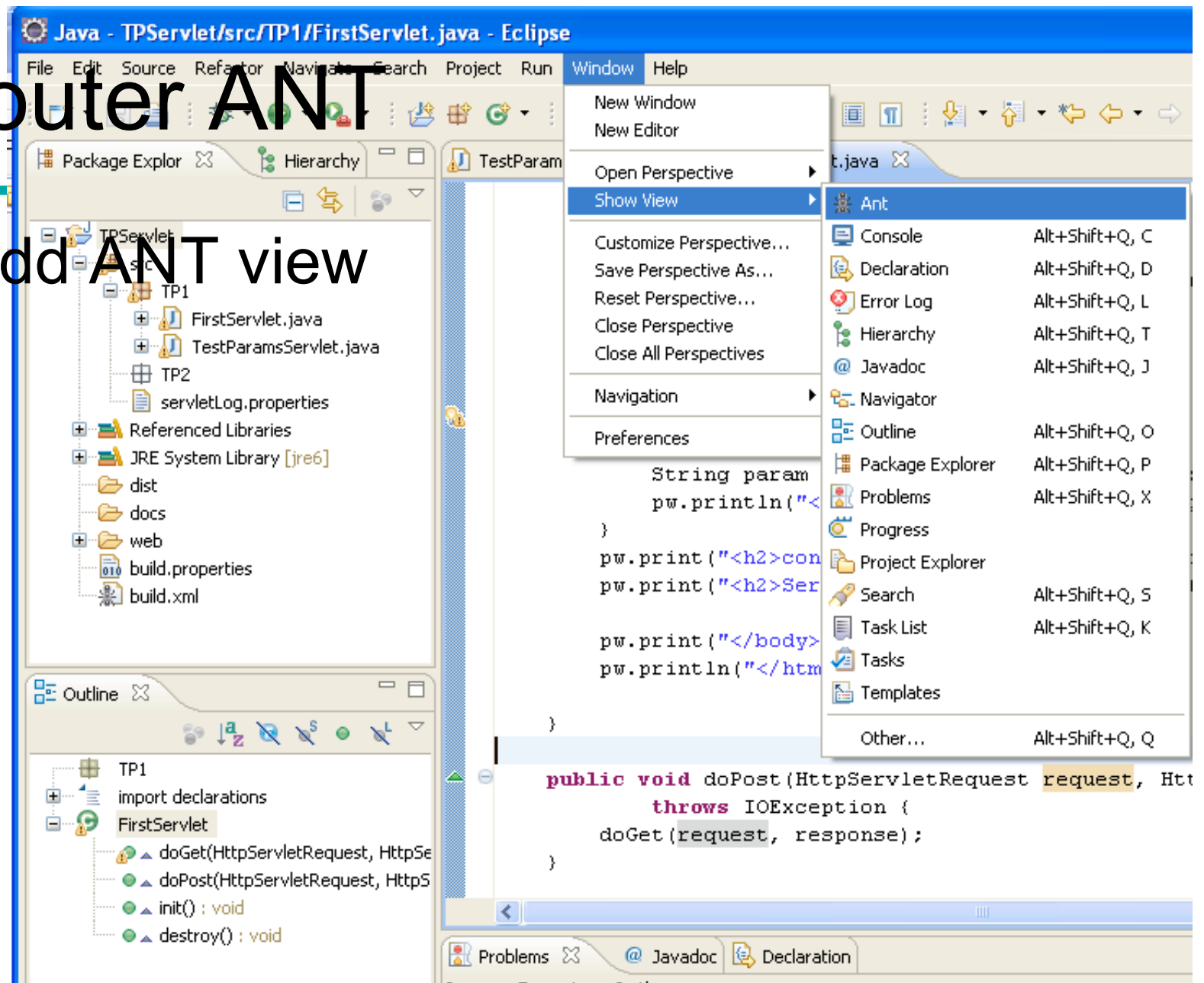


C. Plumejeaud

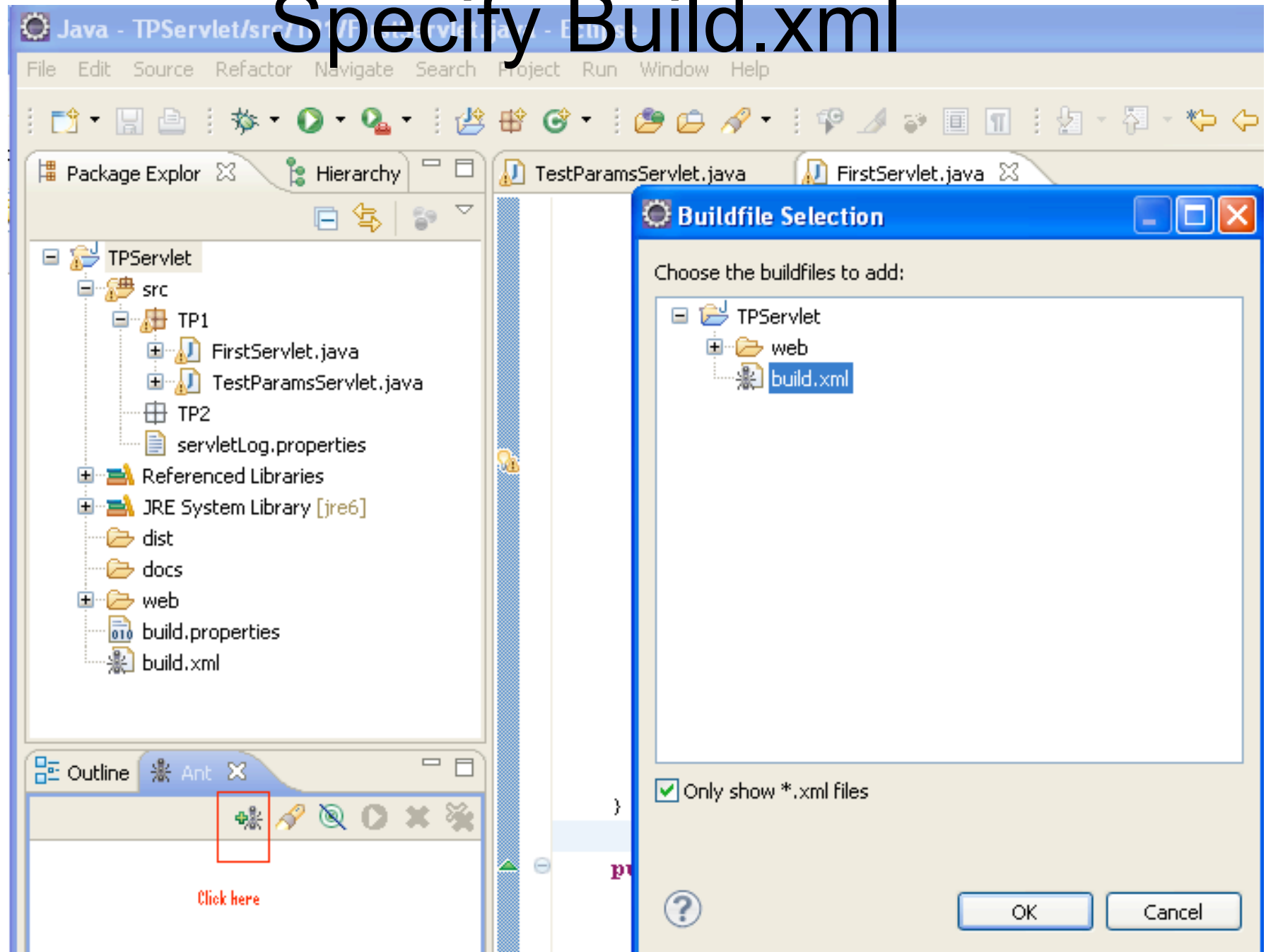


Ajouter ANT

- Add ANT view

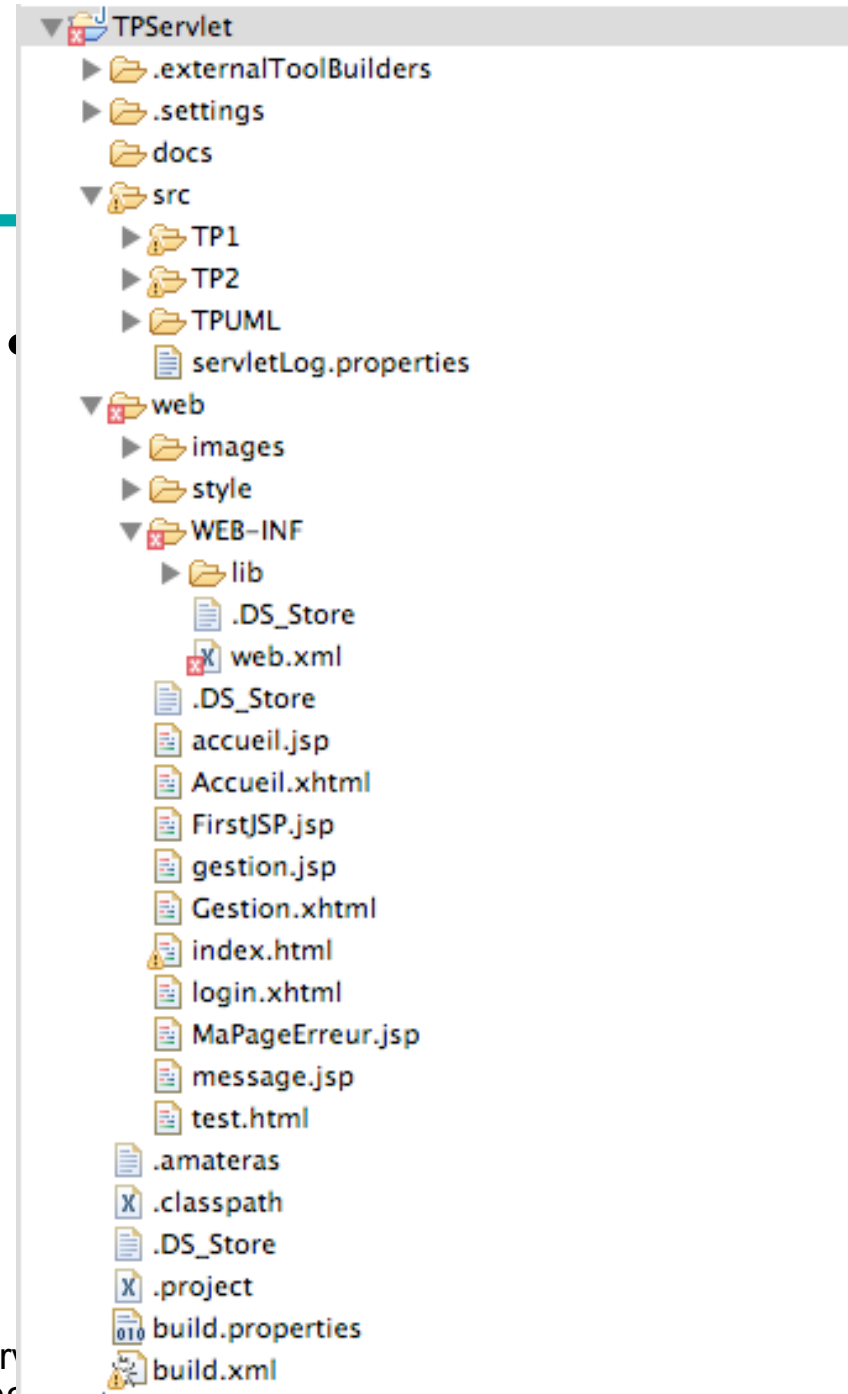
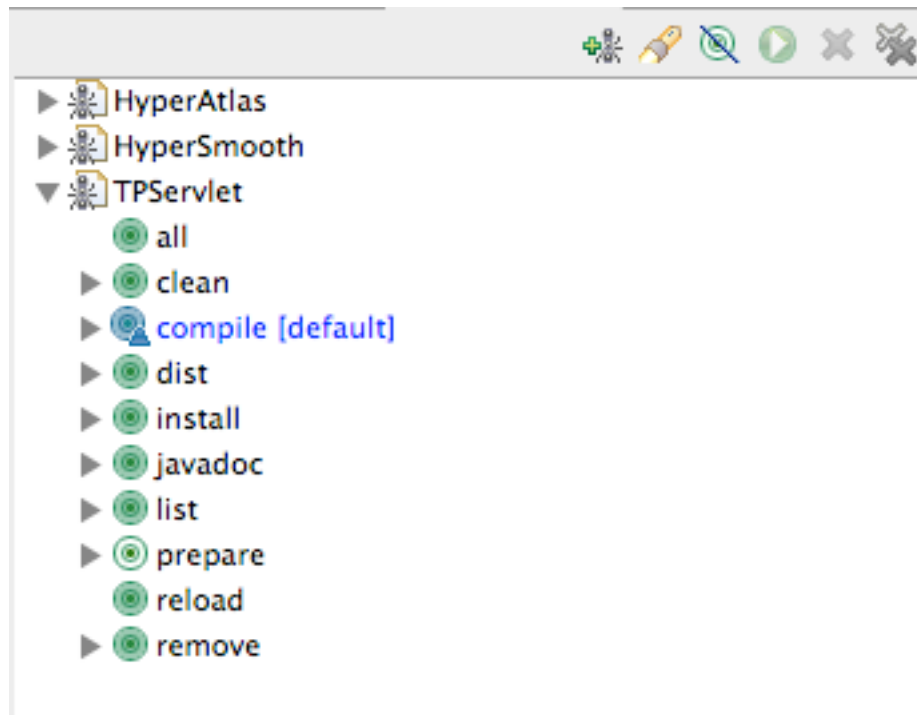


Specify Build.xml



Votre projet

- La vue ant



Ant

- Propriétés du projet (build.properties)

```
# Last change: $Date: 2010-03-04 17:51:19 +0100 (Jeu, 04 mar 2010) $ by $Author:
plumejea $
# $Id$

# src
# directory where java sources are located
#catalina.home=/Applications/apache-tomcat-6.0.20
catalina.home=C:\¥¥Tools¥¥apache-tomcat-6.0.26

manager.url=http://localhost:1977/manager
manager.username=admin
manager.password=admin01

# application: its name
app.name=TPServlet

# application : its version
app.version=V01-7Mars2010
```

Ant

- Tester la target « compile » de build.xml
- Complétez le fichier build.xml

```
<path id="tomcat.classpath">  
<fileset dir="${catalina.home}/lib" includes="catalina-ant.jar" />  
<fileset dir="${catalina.home}/lib" includes="catalina.jar" />  
</path>
```

Rédéfinir les tâches de déploiement

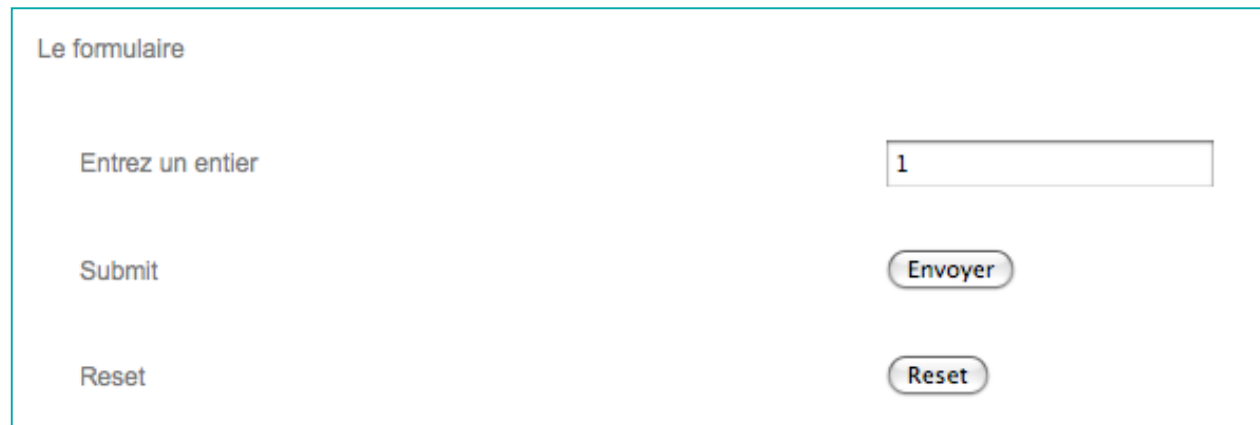
```
<taskdef name="deploy" classname="org.apache.catalina.ant.DeployTask">  
<classpath refid="tomcat.classpath" />  
</taskdef>  
<taskdef name="list" classname="org.apache.catalina.ant.ListTask">  
<classpath refid="tomcat.classpath" />  
</taskdef>  
<taskdef name="reload" classname="org.apache.catalina.ant.ReloadTask">  
<classpath refid="tomcat.classpath" />  
</taskdef>  
<taskdef name="undeploy" classname="org.apache.catalina.ant.UndeployTask">  
<classpath refid="tomcat.classpath" />  
</taskdef>
```

Au travail !

- Tester les 2 servlets existantes
 - <http://localhost:1977/TPServlet/first.form>
 - <http://localhost:1977/TPServlet/test?classe=LPessig&cours=servlet&heure=8-10>
 - <http://localhost:1977/TPServlet/test.html>
- Tester les paramètres
 - De contexte
 - D'application
 - De requête

Factorielle

- Adapter le formulaire test.html : index.html
<http://localhost:1977/TPServlet/index.html>



Le formulaire

Entrez un entier

Submit

Reset

- Submit to /calcule : Factorielle.java
 - Le code est dans le cours
 - Fixer le bug (variable de classe partagée à éliminer)
- Afficher la réponse

Compteur

- Comptez le nombre de visites d'un même utilisateur sur une page
 - <http://localhost:1977/TPServlet/visites>
 - Utiliser le bean Compteur (dans le cours) que vous placerez dans la session de l'utilisateur
 - Paramétrer le nombre maximum de visites autorisées avant de nettoyer la session de l'utilisateur (`maxvisites` = paramètre de la servlet CompteurServlet.java).