

# SERVEURS D'APPLICATION

## BEA, WEBSPÈRE, INPRISE ET DNA

# SOMMAIRE

Introduction au Serveurs d'applications

Définition

Deux architectures : Java et .Net

BEA Weblogic d'Oracle

WebSphere d'IBM

Inprise de Borland

DNA de Microsoft

Comparatif

# DÉFINITION

Un serveur d'application est un environnement informatique qui fournit les briques nécessaires à l'exécution d'applications transactionnelles sur le web.

Il doit répondre à cinq critères techniques :

- Interface Web
- Moteur d'exécution des traitements
- Ouverture sur le SI de l'entreprise
- Ajout de briques techniques et métiers
- Réponse aux contraintes

# DEUX ARCHITECTURES : JAVA ET .NET

Deux types de serveur d'applications :

- norme J2EE (Sun) : un langage (Java) pour une multitude d'offres
- l'architecture .NET de (Microsoft) : une multitude de langages pour une seule offre

# DEUX ARCHITECTURES : JAVA ET .NET

## J2EE

## .NET

Langages

Présentations

Composants

Connecteurs

Interface

Moteur d'exécution

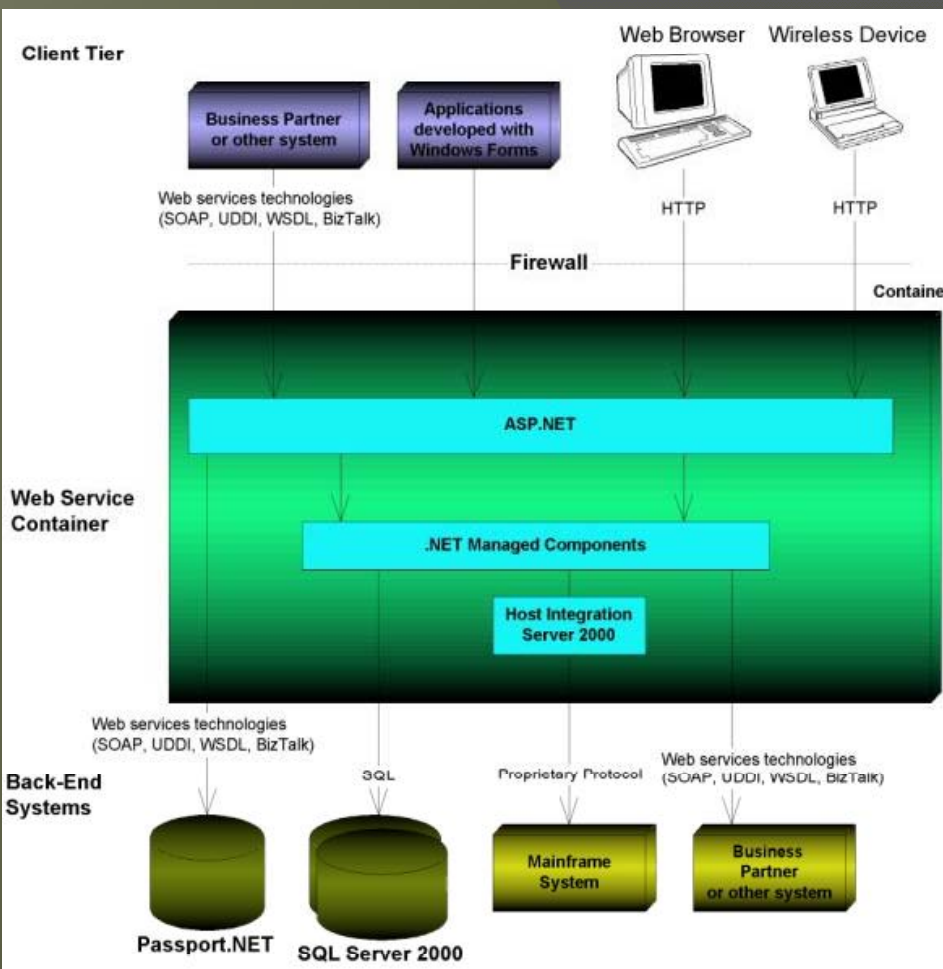
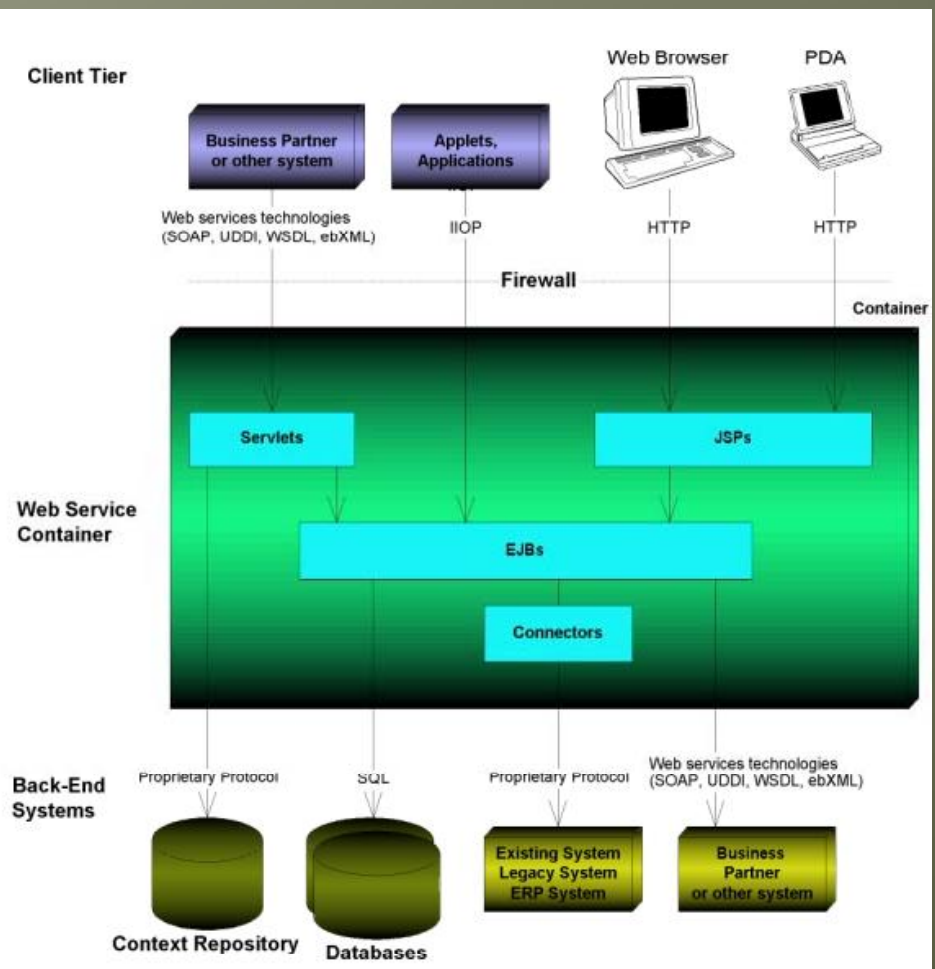
Systèmes d'exploitation



# DEUX ARCHITECTURES : JAVA ET .NET

## J2EE

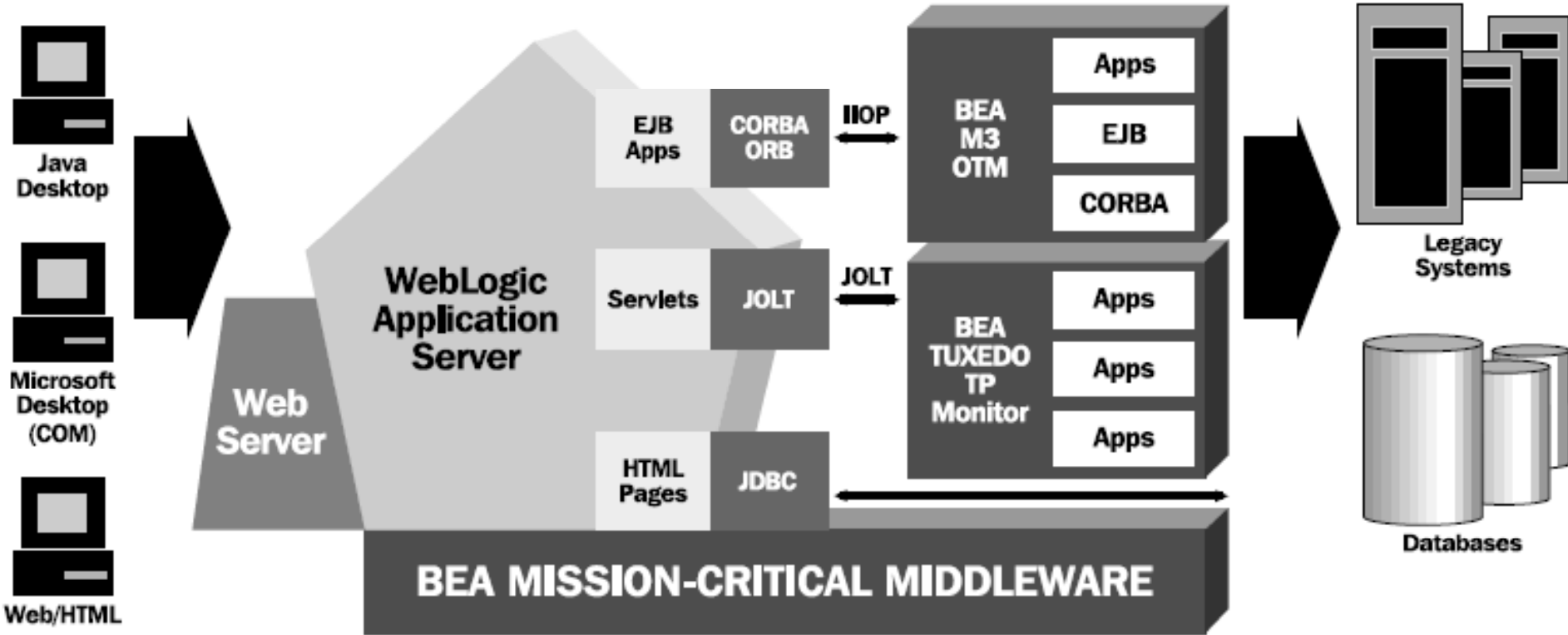
## .NET



# BEA

- En 1999, BEA System fusionne son serveur d'applications Web (BEA WebLogic) et son Moniteur Transactionnel Objet (BEA M3)
- En janvier 2008, Oracle rachète BEA
- Aujourd'hui, BEA WAS est une des deux solutions les plus vendues avec WebSphere

# BEA



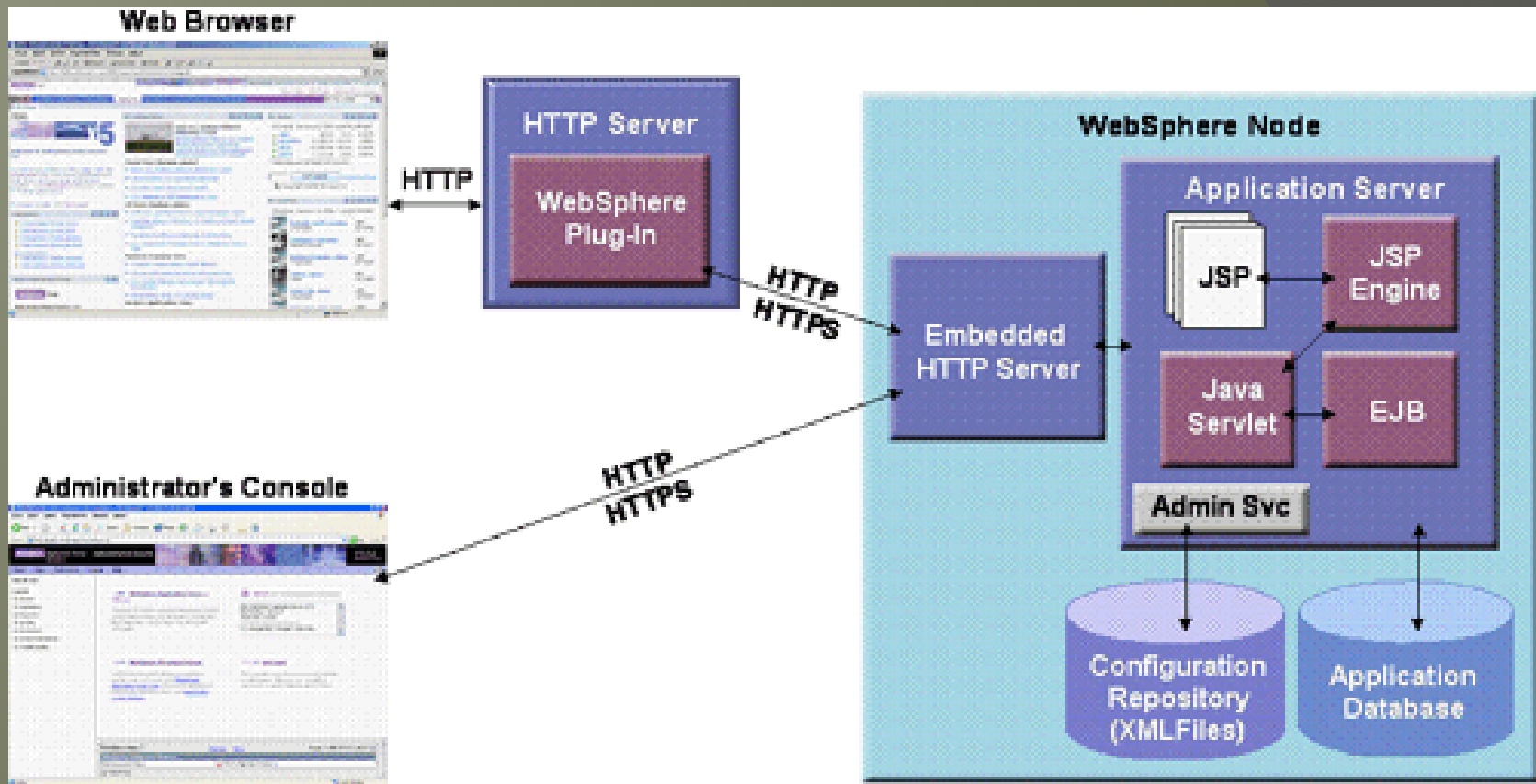


# WEBSPHERE

WebSphere Application Server est une plate-forme applicative générique développée par IBM. Elle est composée :

- D'un serveur d'application  
WebSphere Application Server
- D'outils de développement  
WebSphere Studio Application Developer  
WebSphere Portal
- D'outils plus spécifiques  
WebSphere Studio Application Monitor

# WEBSPHERE

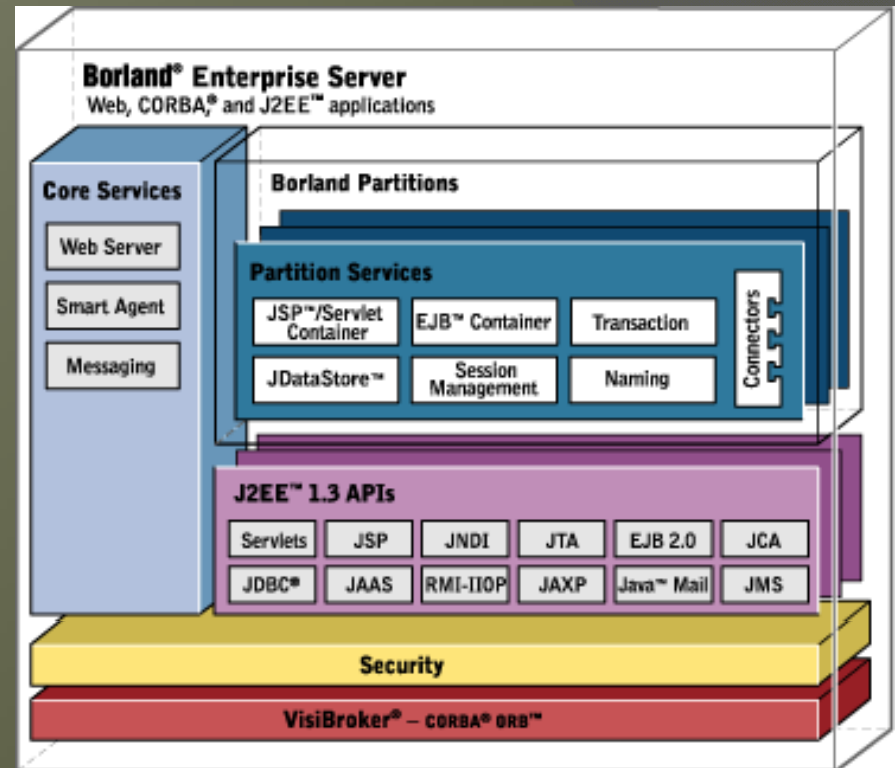


# INPRISE

- INside the entrePRISE
- Inprise Application Server est créé en 1998
- Borland AppServer en 2001

# INPRISE

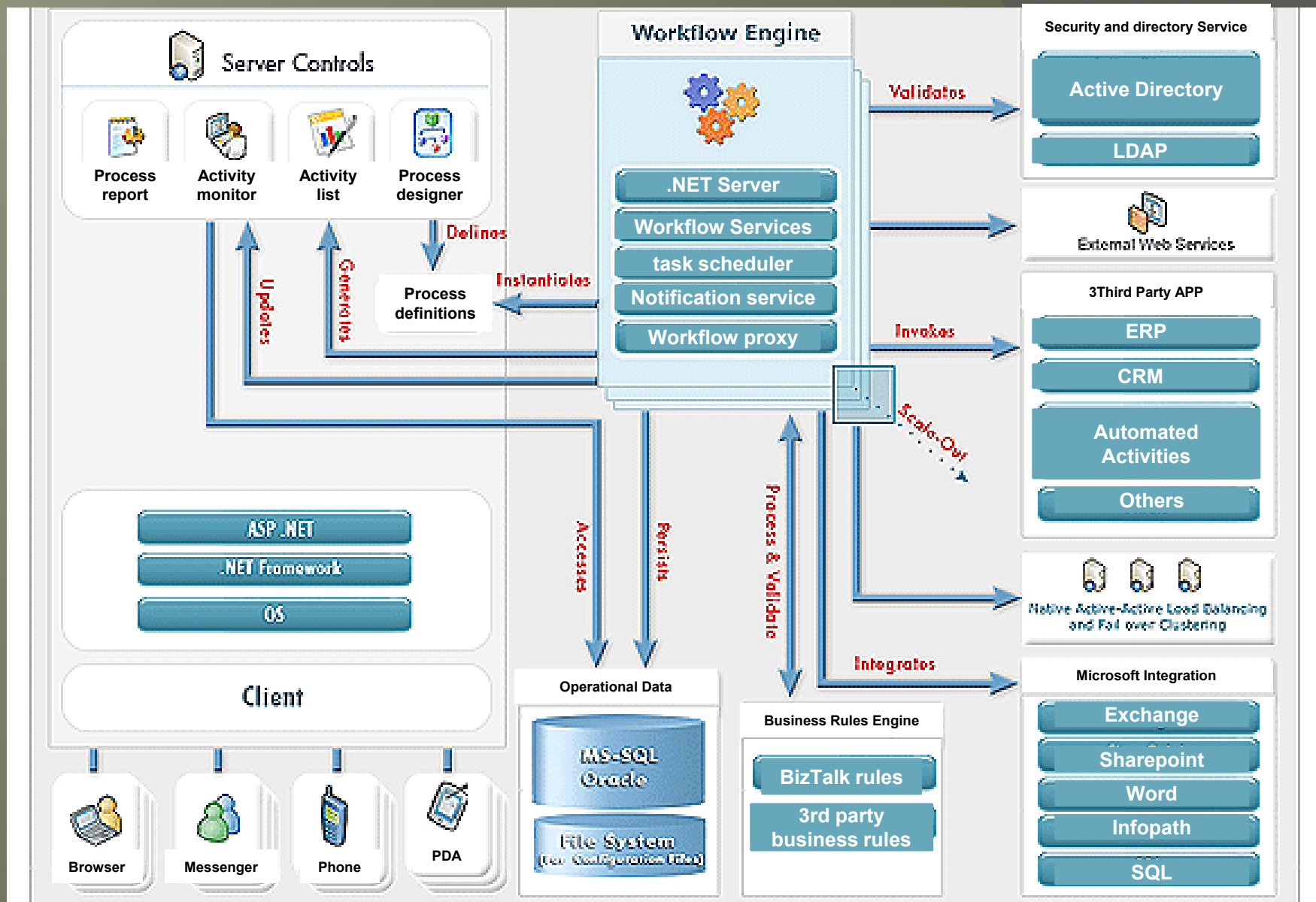
- ORB VisiBroker
- EJB
- Service d'annuaire et d'événements
- VisiBroker Integrated Transaction



# DNA

- Distributed interNet Architecture
- Produit de Microsoft créé en 1999 puis renommé « .net » en 2002
- Fourni avec Windows
- Méthodologie : software pattern
- Ensemble de technologies Microsoft

# .NET



# COMPARATIF

	<b>Weblogic</b> <i>Oracle</i>	<b>WebSphere</b> <i>IBM</i>	<b>Inprise</b> <i>Borland</i>	<b>DNA</b> <i>Microsoft</i>
Ancienneté	1998	1998	1998	1999
Dernière Version	10.3 Juil 08	7.0 Sept 08	6.7	3.5 (Framework .NET)
Cout	15000€ / 25000€ (cluster)	De 4000 à 15000 €	15000€	gratuit
OS supportés	AIX, Solaris, Windows, Linux, HP-UX	AIX, Solaris, Windows, Linux, IBM i, HP-UX	AIX, Solaris, Windows, Linux, IBM, HP-UX	Windows
Avantage	Richesse fonctionnelle Nombreuses références	Richesse fonctionnelle Nombreuses références	Outil de développement JBuilder performant	Accepte une quinzaine de langages Cout
Inconvénient	Cout	Gourmand en ressource Mauvais support	Peu de références	Support exclusif des plates- formes Windows

# COMPARATIF





# BIBLIOGRAPHIE

Le livre blanc des serveurs d'application (Mars 99) – Octo Technologie

<http://fr.wikipedia.org/>

<http://fr.bea.com>

<http://www-01.ibm.com/software/fr/websphere/>

<http://www.borland.com/fr/products/appserver/>

<http://www2.lifl.fr/~seinturi/middleware/dcom.pdf>

<http://www.bible-dotnet.com>

<http://www.alexandremorel.fr/netvsj2e/DOTNET-J2EE.pdf>

<http://www.journaldunet.com>

<http://www-lil.univ-littoral.fr/~deruelle/enseignements/coursJ2EE>

<http://www.serverwatch.com/stypes/compare>

[http://www.ent-montecristo.org/20020079/index.php?preaction=joint&id\\_joint=2388](http://www.ent-montecristo.org/20020079/index.php?preaction=joint&id_joint=2388)

[http://www-sop.inria.fr/oasis/Denis/ProgRpt/COURS/PolyWeb8\\_architecture\\_ntiers.ppt](http://www-sop.inria.fr/oasis/Denis/ProgRpt/COURS/PolyWeb8_architecture_ntiers.ppt)

<http://betabloguant.free.fr/index.php?2006/11/03/394-debuter-avec-bea-weblogic-application-server>